

1990

Maj-Star Elektronik



Dokumentacja Techniczna
Montaż SMT i THT

1. Parametry Produkcyjne:

- Rozmiar najmniejszego układanego elementu 0402 (1x0.5 mm)
- Rozmiar największego układanego elementu 50x100mm
- Minimalna wysokość układanego elementu 0,4mm
- Maksymalna wysokość układanego komponentu 20 mm
- Maksymalna waga układanego komponentu 20 gramów
- Minimalna grubość PCB 0,4 mm
- Maksymalna grubość PCB 4,5 mm
- Minimalne wymiary montowanego panelu 50x50mm
- Maksymalne wymiary montowanego panelu 600x460mm
- Użyte spoiwa do produkcji RoHS lub PB

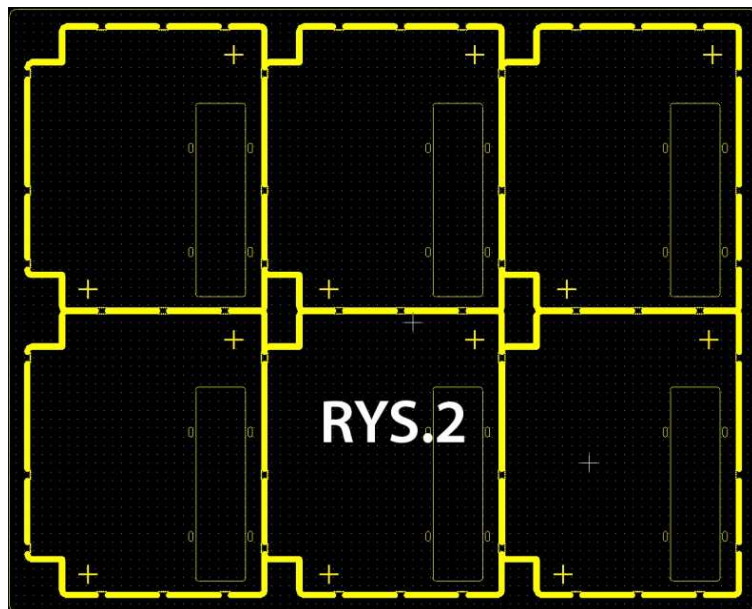
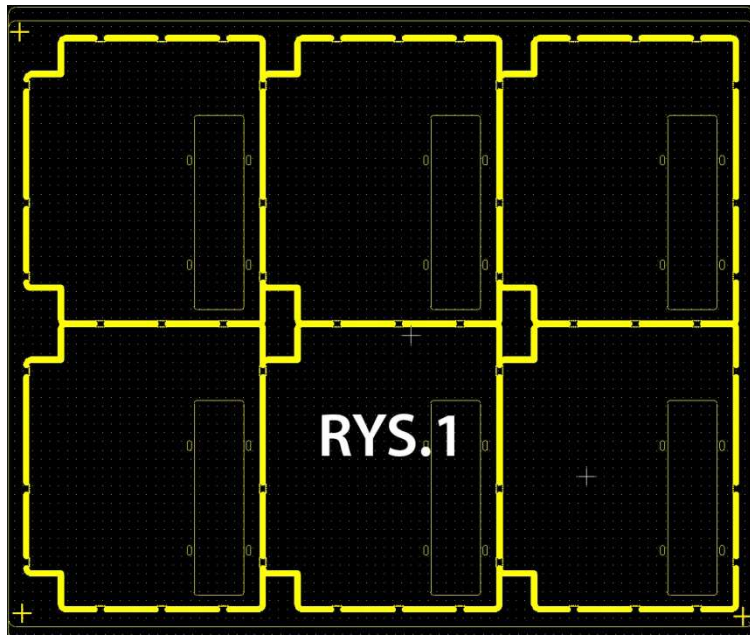
2. Przebieg procesu produkcyjnego:

- Produkcja lub dostarczenie przez klienta PCB
- Dostarczenie przez klienta stosownej dokumentacji produkcyjnej
- Określenie wartości i oznaczeń komponentów
- Wykonanie szablonów do nakładania pasty lutowniczej
- Nadruk pasty lutowniczej
- Automatyczny montaż komponentów SMD
- Montaż SMD wykonywany jednostronnie lub dwustronnie
- Lutowanie rozplływowe w piecu
- Kontrola Optyczna PCB
- Pakowanie do Pudełek
- Wysyłka do Klienta



3. Przygotowanie PCB do produkcji:

- Formatka powinna posiadać punkty bazowe w 3 miejscach w postaci krzyża
- Wielkość krzyża nie powinna przekraczać 2,5x2,5 mm
- Grubość ramion krzyża powinna być w granicy 0,3 mm (12mil)
- Odmaskowanie krzyża powinno być w granicach 5 mm
- Rys.1 przedstawia rozmieszczenie punktów bazowych na formatce. W tym przypadku odległość krzyży od brzegów formatki musi wynosić przynajmniej 5 milimetrów.
- Rys.2 przedstawia rozmieszczenie punktów bazowych w przypadku kiedy montowana jest pojedyncza PCB
- Zero formatki lub płytki musi być w lewym dolnym rogu
- Ramka formatki Powinna mieć szerokość 1 cm



4. Przygotowanie części do produkcji:

- Należy dostarczyć wykaz ilościowy dostarczanych komponentów
- Każdy rodzaj komponentu musi być zapakowany w osobnym opakowaniu. W przypadku rolek każda rolka musi być czytelnie opisana (mogą to być oryginalne oznaczenia producenta)
- Każda rolka lub taśma musi posiadać co najmniej 15 cm rozbiegu tj. miejsce na taśmie w którym nie ma komponentów. Z której strony taśmy ma być zrobiony rozbieg pokazuje Rys.3.
- Wszystkie komponenty które występują w rolkach należy dostarczyć w rolkach.
- Każdy komponent występujący w listwach zmontujemy, aczkolwiek starać się dostarczać komponenty nawinięte na rolki
- Dostarczone części nie mogą być starsze niż 1 rok
- Za części dostarczone luzem nie odpowiadamy
- Komponenty RLC należy dostarczyć w ilości co najmniej 5% więcej , nie mniej niż 50 sztuk.
- Komponenty dostarczone w ścinkach będą łączone za co pobierana jest opłata.

**RYS.3**

5. Dokumentacja jaką klient musi dostarczyć:

- Plik projektu z programu do projektowania (pojedynczej PCB)
- Czytelny schemat obwodu
- Jeśli były nanoszone poprawki to zaznaczone na czerwono zmiany
- Jeśli były stosowane zamienniki to również zaznaczone zmiany
- Plik CSV. Jeśli Klient nie potrafi wygenerować sami to zrobimy

6. Informacje ogólne:

- Wszystkie dostarczone do nas komponenty zostaną zwrócone
- Jeśli rolki nie będą posiadać rozbiegu, komponenty odrzucone również zostaną oddane
- Nieobłożone PCB zostaną zwrócone
- PCB zostaną sumiennie zapakowane w paczki foliowe, które następnie są pakowane do pudełka. Każda paczka i każde pudełko zostaje opisane nazwą projektu oraz ilościami PCB znajdującymi się w środku.